



Omgevingsvisie

Horst aan de Maas 2040



horst
aan de
maas
2040

Dát smaakt naar meer!

“De omgevingsvisie geeft kaders voor de juiste ontwikkelingen op de juiste plek.”

Introductie

In Horst aan de Maas willen we ruimte geven aan wat belangrijk is: goed wonen, gezond leven, ondernemen, genieten van natuur en cultuur, en elkaar kunnen ontmoeten. Ons doel? Een gemeente die zich blijft ontwikkelen op een manier die bijdraagt aan brede welvaart en positieve gezondheid. Waar het fijn wonen is in een gezonde omgeving, met voldoende voorzieningen. Met nog meer kansen en mogelijkheden voor onze ondernemers. En waar economie, samenleving, natuur en landschap in balans zijn.

Maar we kunnen niet overal alles doen. Ruimte is beperkt, en wensen en belangen lopen soms uiteen. Daarom is het belangrijk om scherpe keuzes te maken.

Deze omgevingsvisie helpt ons daarbij. Het is ons kompas voor de toekomst. We geven aan welke ontwikkelingen we op welke plek stimuleren, welke waarden we beschermen en welke functies we liever niet combineren. Kortom: de omgevingsvisie geeft kaders voor de juiste ontwikkelingen op de juiste plek. Onze aanpak is gebiedsgericht: elk gebied heeft zijn eigen DNA.

De omgevingsvisie is een richting, geen eindpunt. We kiezen voor stimuleren in

plaats van begrenzen. We voegen lokaal regels toe, als dat noodzakelijk is om lokale doelen te bereiken, bovenop wat elders (Rijk, Provincie, Regio, Waterschap) is bepaald, maar allen als wij daar de wettelijke ruimte voor hebben. Een concrete vertaling van de kaders uit de omgevingsvisie vindt plaats in beleidsregels of omgevingsplannen. Ook deze geven we vorm, samen met inwoners, ondernemers en organisaties.

Samen geven we vorm aan Horst aan de Maas in 2040.

Gemeente Horst aan de Maas



1. Horst aan de Maas 2040

Stelt u zich eens voor...
Het is 2040.

Horst aan de Maas is een groene, gezonde, toekomstbestendige woongemeente waar het goed leven en ondernemen is.

De economie draait hier op innovatie, vakmanschap en duurzaamheid. Want dat zit in ons DNA. De agrarische sector is toekomstgericht, sterk verbonden met de omgeving en gewaardeerd om haar bijdrage aan voedselvoorziening, landschap en natuur. Hier werken ondernemers, agrariërs en inwoners samen aan een gezonde balans tussen mens en omgeving.

Het landschap is herkenbaar en uitnodigend. Er is plek voor ondernemers die passen in het landschap en die daardoor ook de ruimte hebben om op een goede manier te kunnen ondernemen. Inwoners fietsen door een gevarieerd landschap van bos, velden en karakteristieke dorpen. Ons recreatief profiel is sterk: bezoekers vinden hier rust én activiteit, midden in het groen. Zowel recreanten als onze eigen inwoners genieten van de prachtige omgeving. We bouwen zorgvuldig en voor eigen behoefte. Voor ons en onze kinderen. We bouwen niet in het buitengebied, maar creëren nieuwe, betaalbare woningen in en rondom de bestaande kernen. Zo blijven de dorpen levendig en behouden we de open ruimte in het buitengebied. We maken bewuste keuzes en spelen in op ontwikkelingen in de toekomst, zodat er een passend woonaanbod is. Groen en waterstructuren – de ‘groen-blauwe aders’ van onze gemeente – versterken de biodiversiteit, zorgen voor verkoeling en maken ruimte voor ontspanning.

Samen met inwoners, ondernemers en organisaties werken we hier dagelijks aan. Want dit toekomstbeeld ontstaat niet vanzelf. Brede welvaart en positieve

“Brede welvaart en positieve gezondheid zijn de koers waarlangs we keuzes maken. Die koers brengt ons dichterbij een toekomst waarin iedereen zich thuis voelt.”

gezondheid zijn de koers waarlangs we keuzes maken. Brede welvaart kijkt verder dan economische groei: het gaat om kwaliteit van leven, duurzaamheid en een goede toekomst voor volgende generaties. Positieve gezondheid draait om veerkracht en het vermogen om mee te doen, ook als het leven tegenzit. Die koers brengt ons stap voor stap dichterbij een toekomst waarin iedereen zich thuis voelt.

“Overal waar je komt is aandacht voor gezondheid en veiligheid.”



1. Gezonde en veilige leefomgeving

In 2040 is Horst aan de Maas een gemeente waar positieve gezondheid voelbaar is in het dagelijks leven. In elk dorp is ruimte om te bewegen, te ontmoeten en te ontspannen. Kinderen spelen buiten en fietsen veilig naar school, ouderen maken een wandeling door het groen en de openbare ruimte nodigt uit tot een actieve en sociale leefstijl.

Over de inrichting van de openbare ruimte is goed nagedacht. Overal waar je komt is aandacht voor gezondheid en veiligheid. Er is voldoende groen in de dorpen. Wandelen en fietsen zijn vanzelfsprekende keuzes, omdat de routes niet alleen veilig zijn, maar ook aantrekkelijk en omdat ze logisch in het landschap passen.

Nieuwe woningen zijn gebouwd op plekken waar mensen prettig en gezond kunnen

leven: niet te dicht op drukte of industrie, maar met ruimte voor licht, lucht en groen. In en rond de dorpen zijn gezonde zones ontstaan, gebieden waar het belang van positieve gezondheid zwaarder weegt. Denk aan buffers tegen geluid en luchtvervuiling, maar vooral ook aan plekken waar bewegen, ontmoeten en ontspannen voorop staan. De bedrijven die op deze plekken zitten, leveren hier ook een bijdrage aan. Zo werken we samen aan de kwaliteit van leven in onze gemeente.

Horst aan de Maas is een gemeente waar gezondheid een logisch onderdeel is van de leefomgeving, waar de economie bloeit en ondernemen voorop staat. Waar ruimte, ontwerp en beleid samen zorgen voor brede welvaart en welzijn.

2. Woningen en voorzieningen naar behoefte

In 2040 zijn de dorpen in Horst aan de Maas uitgegroeid tot vitale gemeenschappen, waar het makkelijker is om een passende woning te vinden – jong en oud, starter en doorstromer, alleenstaand of met gezin. Mensen hoeven niet meer te verhuizen naar andere plekken, maar kunnen blijven wonen in hun vertrouwde omgeving, dicht bij familie, vrienden en voorzieningen.

Het woningaanbod speelt in op de ontwikkelingen en behoeften. In de dorpen zijn extra woningen gebouwd, passend bij de maat en het karakter van de kernen – bijvoorbeeld in de vorm van compacte, groene woonwijken en kleinschalige appartementen-complexen. Er is ruimte ontstaan op plekken waar dat eerst niet vanzelfsprekend was: voormalige bedrijfslocaties zijn veranderd in prettige woongebieden met oog voor duurzaamheid, kwaliteit en veiligheid.

Elke kern draagt bij aan het geheel, met een passende groei die het karakter van het dorp versterkt. Daardoor is er evenwicht en blijven de

voorzieningen – zoals een basisschool, supermarkt of huisarts – bereikbaar voor iedereen.

Ontmoetingsplekken zijn overal: denk aan een plein, een park, of een dorps huis. De sociale cohesie is sterk, en hulp en zorg zijn dichtbij georganiseerd.

In 2040 blijven we zoeken naar slimme en haalbare oplossingen om dorpen goed met elkaar te verbinden. Toegankelijke mobiliteit voor iedereen blijft een uitdaging – zeker in een uitgestrekt landschap en met beperkt openbaar vervoer. We stimuleren creatieve ideeën van inwoners en werken aan betere verbindingen waar dat kan, met oog voor leefbaarheid en bereikbaarheid.

In onze gemeente is wonen meer dan een dak boven je hoofd. Het is leven in een gemeenschap waar mensen naar elkaar omkijken, voorzieningen dichtbij zijn en er ruimte is om je thuis te voelen.

“Wonen in Horst aan de Maas is leven in een gemeenschap waar mensen naar elkaar omkijken en met voorzieningen dichtbij.”



“We bieden ontwikkelkansen voor starters, doorpakkers en gevestigde bedrijven – van lokaal gewortelde ondernemers tot vernieuwers met een frisse blik.”

3. Duurzame en waardevolle economie

Ook in 2040 is Horst aan de Maas een ondernemende gemeente waar ruimte is om te groeien, vernieuwen en ondernemen op de juiste plek. We bieden ontwikkelkansen voor starters, doorpakkers en gevestigde bedrijven – van lokaal gewortelde ondernemers tot vernieuwers met een frisse blik. Onze bedrijventerreinen spelen hierop in: flexibel, toekomstgericht en ingericht op de behoeften van ondernemers.

We kiezen bewust voor focus in de economische sectoren waarin we sterk zijn of willen worden. Daarbij sluiten we aan op het arbeidsaanbod en het opleidingsniveau in de regio, zodat inwoners werk kunnen vinden dat bij hen past. De kwaliteit van werk is belangrijker dan alleen kwantiteit.

Duurzame groei betekent ook dat we investeren in bereikbaarheid, onder andere door de ontwikkeling van een goed OV-knooppunt bij station Horst-Sevenum. Zo versterken we de economische structuur én houden we onze regio aantrekkelijk voor werknemers en ondernemers.

Onze economie van de toekomst is niet alleen innovatief, maar ook circulair, klimaatbestendig en verbonden met de omgeving.

4. Toekomstbestendige agrarische sector

De agrarische sector is en blijft een belangrijke motor van onze economie. In 2040 maakt Horst aan de Maas deel uit van de meest toekomstgerichte en duurzame agrarische regio's van Europa. Dat doen we door ruimte te bieden aan ondernemerschap, door gezondheid en bedrijvigheid meer in balans te brengen en mee te werken aan toekomstbestendige locaties. Technische innovaties en nieuwe verdienmodellen helpen agrariërs vooruit, zonder dat dit ten koste gaat van bodem, lucht of water.

De agrariërs in Horst aan de Maas zijn innovatief en vooruitstrevend, dat zit in hun DNA. Zo werken ze nu al, maar daarnaast blijven ze continu op zoek naar manieren om hun bedrijven nog toekomstbestendiger te maken. Die kracht willen we benutten én ondersteunen. We werken toe

naar een diverse en veerkrachtige landbouw, waarin ruimte is voor verschillende bedrijfsvormen en ambities. Veel agrariërs leveren al een actieve bijdrage aan een gezonde bodem en schoner water, onder andere door het terugdringen van emissies en het beperken van uitspoeling. We stimuleren die ontwikkeling en sturen op een goede waterkwaliteit en voldoende beschikbaarheid, ook in droge periodes. Daarbij zetten we in op de juiste functie op de juiste plek: agrarische bedrijven die passen bij hun omgeving en bijdragen aan een leefbaar en sterk buitengebied.

Zo bouwen we samen aan een landbouw die toekomst heeft – voor ondernemers, voor onze inwoners en voor de generaties na ons.

“In 2040 maakt Horst aan de Maas deel uit van de meest toekomstgerichte en duurzame agrarische regio's van Europa.”



“In 2040 staat Horst aan de Maas bekend als een geliefde bestemming voor mensen die op zoek zijn naar rust én plezier.”



5. Sterk toeristisch-recreatief profiel voor rust- en plezierzoekers

In 2040 staat Horst aan de Maas bekend als een geliefde bestemming voor mensen die op zoek zijn naar rust én plezier. Het is een plek waar families en groepen samen kunnen genieten van activiteiten, zonder dat het landschap of de natuur onder druk komt te staan.

Onze eigen inwoners vinden dichtbij huis ruimte voor ontspanning, beweging en ontmoeting. De gemeente trekt meer toeristen aan, maar wel op de juiste plek, zodat we vasthouden aan kwaliteit, rust en spreiding.

We bundelen grotere vormen van leisure op één centrale plek: het toeristische cluster De Peelbergen. Hier komen ontspanning, sport en recreatie samen op een manier die past bij het landschap. In de rest van het buitengebied verbinden we kleinschalige, unieke recreatieplekken – onze

recreatieparels – tot een samenhangend recreatief netwerk. Van een theetuin tot een boerderijcamping of een kunstroute langs het veld.

Ook ons erfgoed en de cultuurhistorie worden meer zichtbaar en beleefbaar gemaakt, zodat inwoners en bezoekers kunnen ontdekken waar we vandaan komen. We geven de Maas en het Maasdal een centrale rol: een plek voor ontspanning, natuur en ontmoeting. In kwetsbare natuurgebieden wordt recreatie duidelijk begrensd, om de balans tussen mens en natuur te behouden.

De routes tussen al deze plekken – of je nu fietst, wandelt of vaart – worden verbeterd en aantrekkelijker gemaakt. Zo verbinden we beleven, bewegen en beschermen met elkaar.

6. Identiteit door herkenbare landschappen en erfgoed

In 2040 vormen landschap en erfgoed het gezicht van Horst aan de Maas. Ze vertellen het verhaal van onze omgeving, onze geschiedenis en onze identiteit. Van oude boerderijen en kapellen tot het ritme van het landschap met zijn beekdalen, linten en historische wegen – ze maken onze gemeente herkenbaar en aantrekkelijk.

Erfgoed is niet alleen iets om te bewaren, maar ook om te beleven. Mensen wandelen of fietsen langs plekken die laten zien hoe het vroeger was. Archeologie, gebouwen en oude landschapsstructuren worden zichtbaar en toegankelijk gemaakt, zodat inwoners én

bezoekers kunnen genieten en trots kunnen zijn op de geschiedenis van deze plek.

We zorgen dat dorpen en linten hun eigen karakter behouden of terugkrijgen. Nieuwe ontwikkelingen passen bij de omgeving en dragen bij aan de kwaliteit van het geheel. Daarbij is kennis belangrijk: we weten wat we hebben, en maken keuzes die recht doen aan dat erfgoed.

Zo blijven onze verhalen levend, in een landschap dat herkenbaar, aantrekkelijk en verbonden is met wie we zijn.

“Van oude boerderijen en kapellen tot het ritme van het landschap met zijn beekdalen, linten en historische wegen – ze maken onze gemeente herkenbaar en aantrekkelijk.”



“Groene en blauwe structuren – van bossen en velden tot beken en vijvers – vormen samen één netwerk waar mensen zich thuis voelen.”



7. Groen en duurzaam Horst aan de Maas

In 2040 is Horst aan de Maas een gemeente waar natuur, landschap en duurzaamheid hand in hand gaan. Groene en blauwe structuren – van bossen en velden tot beken en vijvers – vormen samen één netwerk waar mensen zich thuis voelen. Dieren en planten vinden hier gevarieerde leefgebieden, zowel nat als droog. De kwetsbare natuur is goed beschermd, met groene buffers die zorgen voor rust en ruimte. De biodiversiteit is toegenomen en het natuurlijke bodem- en watersysteem is op orde.

We maken slimme keuzes: natuurgebieden worden met elkaar verbonden, landbouw wordt steeds vaker natuurinclusief, en recreatie krijgt een plek zonder de natuur te verstoren. Er is balans: wandelen en fietsen

kan volop, maar kwetsbare gebieden blijven beschermd. Op sommige plekken staat natuur centraal, op andere ligt de nadruk op beleven en recreëren. Zogenaamde ‘Eikpunten’ en aantrekkelijke routestructuren zorgen voor sturing en spreiding van bezoekers.

In 2050 is Horst aan de Maas klimaatneutraal en klimaatbestendig. We wekken lokaal zonne-energie op en zorgen dat opwek, opslag, omslag en gebruik slim op elkaar zijn afgestemd. Mobiliteit is groener: mensen kiezen vaker voor de fiets, lopen of het openbaar vervoer. Zo groeit de gemeente richting een toekomst waarin leefbaarheid, natuur en duurzaamheid elkaar versterken.

8. Mobiliteit op orde

In 2040 is Horst aan de Maas een gemeente waar je veilig en prettig van A naar B komt. De wegen zijn overzichtelijk. Mensen voelen zich veiliger in het verkeer, of ze nu lopen, fietsen, met de bus gaan of de auto pakken. Voorzieningen – zoals winkels, scholen en zorg – zijn goed bereikbaar. Daardoor is er in en rondom de dorpen een goede balans tussen bereikbaarheid en leefbaarheid.

Zwaar verkeer, zoals vracht- en agrarisch vervoer, leiden we waar het kan om de kernen heen. Dit soort vervoer blijft belangrijk voor onze economie, maar we zorgen ervoor dat het op een passende manier, via de juiste routes en op de juiste plekken, zijn weg vindt.

We kiezen bewust voor duurzamere vormen van vervoer. Minder mensen gebruiken de auto, meer

mensen pakken de fiets, wandelen of nemen het openbaar vervoer. Dit doen we volgens het STOMP-principe: eerst lopen, dan fietsen, dan ov, en pas daarna de auto. Zo zorgen we ervoor dat iedereen mee kan doen.

Ook werken we aan het versterken van station Horst-Sevenum. Door hier meer en gericht te ontwikkelen en - waar het kan - betere verbindingen te maken met omliggende dorpen en de levendigheid te vergroten, wordt het station een belangrijk knooppunt in de regio. Dit draagt ook bij aan de leefbaarheid. Voor bedrijven verbeteren we de bereikbaarheid van bedrijventerreinen en proberen we verkeersstromen beter te scheiden. Dat maakt het verkeer niet alleen veiliger, maar ook prettiger voor iedereen.

“We kiezen bewust voor duurzamere vormen van vervoer. Minder mensen gebruiken de auto, meer mensen pakken de fiets, wandelen of nemen het openbaar vervoer.”





2. Onze keuzes voor de toekomst

In deze omgevingsvisie maken we duidelijke keuzes. We kijken waar welke ontwikkelingen het beste passen en welke functies we liever niet combineren. Zo zorgen we ervoor dat wonen, ondernemen, werken, zorgen, recreëren en natuur elkaar versterken in plaats van in de weg zitten. Ook vormen deze keuzes de basis voor samenwerking met inwoners, ondernemers en partners.

Samen bouwen we aan een Horst aan de Maas waar het prettig leven is – nu én in de toekomst.

1.

We ontwikkelen en verbeteren een gezonde leefomgeving, waarbij we differentiëren per gebied



In en rondom de dorpskernen zetten we vol in op een gezonde leefomgeving. Dat betekent: meer groen, ruimte om te bewegen en recreëren, en een omgeving die bijdraagt aan het welzijn van inwoners. We verwelkomen ontwikkelingen die deze kwaliteit versterken – of het nu gaat om woningen, bedrijven of ontmoetingsplekken, zolang ze bijdragen aan een gezondere leefomgeving. Hierdoor staan veiligheid en uitnodigende openbare ruimtes centraal.

We kiezen ervoor om geen ruimte te geven aan ontwikkelingen die zorgen voor extra milieubelasting, gezondheidsrisico's of een verslechtering van de leefkwaliteit. Activiteiten zoals grootschalige logistiek of zware industrie passen niet bij het karakter van een gezonde woonomgeving, en vestigen zich daarom niet in de directe omgeving van dorpskernen. Wat er nu al is, mag blijven of proberen we te verplaatsen, maar voor nieuwe initiatieven zoeken we bewust naar geschiktere plekken in de gemeente. Zo bewaken we de balans tussen groei en gezondheid, en blijft de omgeving leefbaar voor iedereen.

We bouwen extra om de woningdruk vanuit de regio Eindhoven en Nijmegen deels op te vangen, vooral in de omgeving van Horst en Sevenum. Ook gestapelde bouw krijgt een plek, want dit zorgt niet alleen voor meer variatie, maar ook voor ruimte om de openbare ruimte groener en klimaatbestendiger in te richten. Meer groen betekent ook: meer uitnodiging om te bewegen, te ontmoeten en gezond te leven.

We kiezen niet voor verspreide woningbouw in het buitengebied, omdat dit de leefomgeving versnipperd

en onnodige druk zet op infrastructuur en landschap. Zo krijgt de agrarische sector – op de juiste plekken – de ruimte om zich te ontwikkelen. Ook bouwen we geen grootschalige woonlocaties die niet passen bij de schaal van het dorp of waarvoor voorzieningen en infrastructuur ontbreken. Zorg en voorzieningen clusteren we zoveel mogelijk in en rondom de dorpen – want dat is waar mensen wonen en elkaar ontmoeten. Zwaar verkeer houden we waar mogelijk buiten de kernen.

2.

We concentreren wonen in en rondom de kernen, die we vitaal willen houden



We bouwen woningen in en rond de bestaande dorpen. Zo houden we de kernen levendig en zorgen we ervoor dat mensen in hun eigen omgeving kunnen blijven wonen, ontmoeten en voor elkaar kunnen zorgen – nu en in de toekomst. We breiden uit waar dat nodig is, en vullen aan waar dat kan. Hierdoor ontstaat een gevarieerd woningaanbod dat aansluit bij de lokale behoefte: van starters tot doorstromers, en van gezinnen tot senioren.

3.

We stimuleren kwalitatieve economische groei



We leggen de focus op lokale bedrijven en sectoren die passen bij onze identiteit. We bouwen aan een sterke, toekomstbestendige lokale economie, met ruimte voor sectoren die passen bij Horst aan de Maas. De agrarische sector blijft een motor van onze economie – met agrofood en agrotech als belangrijke pijlers. Ook de vrijetijdseconomie groeit, waarbij we ruimte maken voor recreatie die de kwaliteit van het landschap respecteert. De zorg is een sector in ontwikkeling, en die krijgt vooral plek in en nabij de dorpskernen.

We beseffen dat onze economie niet zonder internationale werknemers kan. Arbeidsmigranten zijn werkzaam in alle uiteenlopende sectoren, van logistiek tot landbouw, zorg en industrie. Daarom blijven we aandacht geven aan goede huisvesting, leefomstandigheden en integratie. Zowel voor de arbeidsmigranten als voor onze inwoners, die in een fijne en veilige leefomgeving wonen.

De ruimte voor nieuwe bedrijventerreinen is beperkt. We maken nog ruimte op De Klavers, binnen de looptijd van deze omgevingsvisie. Verder zetten we in op de kwaliteit en het verbeteren van bestaande terreinen: herstructureren, intensiveren, en verduurzamen. Zo maken we nieuwe ontwikkelingen mogelijk en kunnen ondernemers op een goede en toekomstbestendige manier blijven ondernemen. Circulair ondernemen

krijgt een impuls, en we ondersteunen bedrijven bij de energietransitie. Energiegebruik, opwek en opslag vragen om slimme, gezamenlijke oplossingen – bijvoorbeeld via een integrale aanpak per bedrijventerrein, vastgelegd in een omgevingsprogramma. Daarnaast zijn we zeer kritisch op watergebruik en bewaken we ook de waterkwaliteit.

Het OV-knooppunt bij station Horst-Sevenum krijgt een bredere functie als leer-werk-woonlocatie. Daarmee versterken we de verbinding tussen onderwijs, wonen en werk, en maken we de regio aantrekkelijk voor jongeren en kenniswerkers. We bouwen geen nieuwe bedrijventerreinen op willekeurige plekken in het buitengebied. Ook geven we geen ruimte aan bedrijvigheid die niet past bij onze duurzame en circulaire ambitie of die de leefomgeving onnodig belast.

We streven naar het sluiten van kringlopen waar dat mogelijk is – met minder emissies, een betere bodemkwaliteit en goed waterbeheer als resultaat. Door op sommige plekken te extensiveren, ontstaat op andere plekken ruimte voor versterking of vernieuwing. Dit vraagt om slimme keuzes en maatwerk, afgestemd op het landschap en de omgeving.

We realiseren ons dat het toekomstbestendig maken van de sector alleen lukt als we dit samen doen. Daarom bouwen we aan een structurele samenwerking met de agrarische sector. Via het

omgevingsprogramma Vitaal Platteland willen we samen toewerken naar een platteland dat leefbaar, veerkrachtig en economisch sterk blijft.

Ontwikkelingen die de draagkracht van de natuur, de bodem of het watersysteem overschrijden passen niet in onze keuzes. Er is geen plaats voor intensivering zonder oog voor de omgeving of zonder bijdrage aan de brede kwaliteit van het platteland. Daarom kiezen we voor een gebiedsgerichte aanpak, waarbij kennis, ervaring en lokale context leidend zijn.

4.

We willen toekomstperspectief voor agrariërs



De agrarische sector zit in het DNA van Horst aan de Maas. Ook in 2040 willen we dat agrariërs hier met vertrouwen en trots kunnen blijven werken. We zetten in op een diverse en toekomstbestendige sector, waarin ruimte is voor innovatie, nieuwe verdienmodellen en agrariërs die bewust kiezen voor een duurzame koers.

5.

We willen ons profiel van vrijtijdseconomie versterken



Toerisme is belangrijk voor Horst aan de Maas
– het biedt werkgelegenheid, versterkt
voorzieningen en draagt bij aan de levendigheid
van onze gemeente. Daarom maken we duidelijke
keuzes. Voor plezierzoekers en grotere groepen
concentreren we het toeristisch aanbod in het
cluster De Peelbergen. Daar bundelen we
voorzieningen en activiteiten, zodat we druk
op andere plekken voorkomen.

Voor de rustzoekers kiezen we een andere aanpak. We spreiden kleinschalige recreatie over het buitengebied en benutten onze prachtige landschappen en cultuurhistorie als kracht. Denk aan slingerende wegen door het Maasdal en langs de beekdalen, oude hoeves, erfgoedroutes en stille wandelpaden: plekken die uitnodigen tot bewegen, ontdekken en ontspannen.

We maken deze plekken beleefbaar en toegankelijk, zonder ze te overbelasten. Dat doen we met zorg: via duidelijke zonering, goede routes en het sturen van bezoekersstromen, zodat zowel bewoners als recreanten kunnen genieten van onze omgeving.

Grootschalige toeristische ontwikkelingen staan we niet toe in kwetsbare natuurgebieden, waardevolle cultuurhistorische landschappen, op erfgoedlocaties of verspreid door het buitengebied. We willen geen wildgroei aan recreatie of versterking van rust, natuur en leefkwaliteit. Onze insteek is kwaliteit boven kwantiteit – we versterken wat past en koesteren wat waardevol is.

De kwaliteit van bodem en water is hierin noodzakelijk. Zonder schone grond en "gezond" water komt niet alleen de natuur onder druk te staan, maar ook onze landbouw, leefomgeving en toekomstbestendigheid. Daarom sturen we op de juiste functie op de juiste plek. Op sommige plekken versterken we natuur en ecologie, op andere plekken is ruimte voor landbouw, recreatie of wonen. Daarin zorgen we altijd voor balans.

Bij De Peel zetten we in op een stevige bufferzone om kwetsbare natuur te versterken, beschermen én de leefomgeving te verbeteren. Ook onze beekdalen willen we versterken.

We willen dat mensen kunnen genieten van onze natuur, maar wel op een manier die natuurwaarden respecteert. Daarom verspreiden we recreatie over meerdere plekken en sturen we bezoekersstromen via herkenbare Eikpunten en routestructuren.

Ongecoördineerde recreatie of grootschalige functies in kwetsbare natuurgebieden laten we niet toe. We bouwen geen nieuwe linten van recreatieverblijven door het buitengebied. We kiezen voor bescherming van waardevolle landschappen boven versnippering. Alleen zo zijn natuur en mens op hun best.

6.

We versterken groen-blauwstructuren binnen en buiten de kernen, en vooral nabij natuur(gebieden)



Groen en water vormen het fundament van een gezonde leefomgeving. Binnen en buiten onze dorpen bouwen we aan sterkere groen-blauwstructuren: een netwerk van natuur, waterlopen en landschappen dat zorgt voor biodiversiteit, verkoeling, wateropvang en beleving. Vooral in de omgeving van natuurgebieden maken we gerichte keuzes om deze structuren te versterken.

3. De omgevingsvisie in kaart

We delen de gemeente Horst aan de Maas op in vijf deelgebieden met specifieke functies. Per gebied kiezen we wat we belangrijk vinden:

Natuurgebied De Peel en De Peelbuffer:

- Natuur/groen
- Water
- Cultuurhistorisch landschap
- Recreatie (extensief)
- Agrarisch (laagproductief)

Toeristisch gebied De Peelbergen:

- Intensieve recreatie en toerisme en hippisch
- Cultuurhistorisch landschap

Het veelzijdige zandlandschap:

- Wonen in de dorpen
- Agrarisch
- Natuur/groen
- Cultuurhistorisch landschap
- Recreatie (kleinschalig)
- Water (in de beekdalen)

Innovatief economisch cluster Greenport:

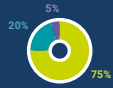
- Economie
- Agrarisch (hoogproductief)
- Kennisinfra

Maasgebied - buitendijks:

- Water (hoogwaterveiligheid)
- Natuur/groen
- Cultuurhistorisch landschap
- Agrarisch (laagproductief)
- Recreatie extensief

Maasgebied - binnendijks:

- Wonen in de dorpen
- Agrarisch
- Natuur/groen
- Cultuurhistorisch landschap
- Recreatie (netwerk, kleinschalige initiatieven)



Natuurgebied De Peel en De Peelbuffer

- Natuur/groen
- Water
- Cultuurhistorisch landschap
- Recreatie (extensief)
- Agrarisch (laagproductief)



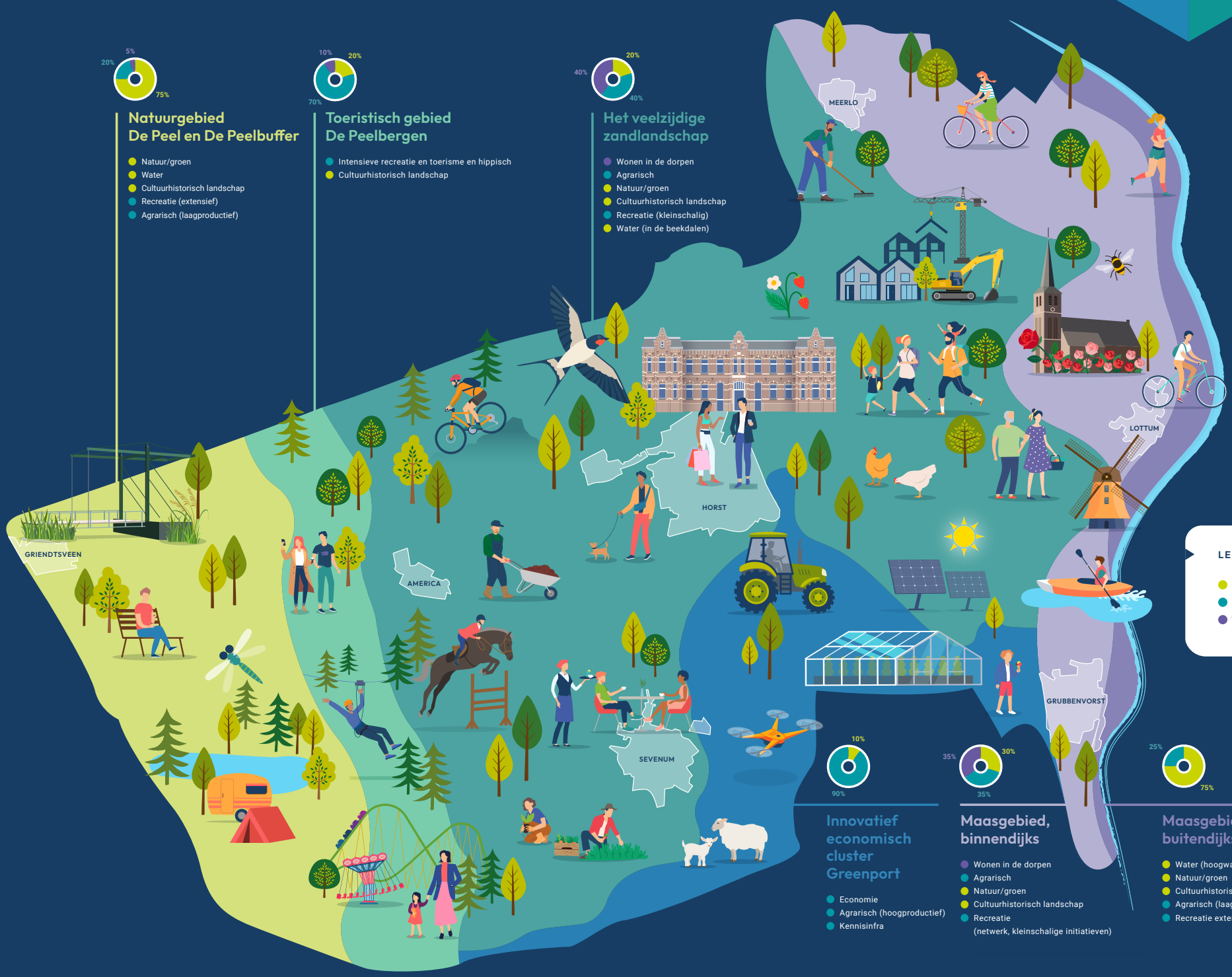
Toeristisch gebied De Peelbergen

- Intensieve recreatie en toerisme en hippisch
- Cultuurhistorisch landschap



Het veelzijdige zandlandschap

- Wonen in de dorpen
- Agrarisch
- Natuur/groen
- Cultuurhistorisch landschap
- Recreatie (kleinschalig)
- Water (in de beekdalen)



LEGENDA

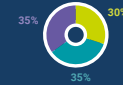


- Groen-Blauw Natuur/Landschap
- Economie
- Wonen



Innovatief economisch cluster Greenport

- Economie
- Agrarisch (hoogproductief)
- Kennisinfra



Maasgebied, binnendijks

- Wonen in de dorpen
- Agrarisch
- Natuur/groen
- Cultuurhistorisch landschap
- Recreatie
- (netwerk, kleinschalige initiatieven)



Maasgebied, buitendijks

- Water (hoogwaterveiligheid)
- Natuur/groen
- Cultuurhistorisch landschap
- Agrarisch (laagproductief)
- Recreatie extensief

4. Wat is een omgevingsvisie en hoe werkt het eigenlijk?

De omgevingsvisie is het droombeeld voor Horst aan de Maas in 2040. Het is ons kompas voor de toekomst. We beschrijven hierin wat voor gemeente we willen zijn, wat we belangrijk vinden en welke keuzes we maken. Denk aan thema's als wonen, gezondheid, economie, natuur en mobiliteit. De omgevingsvisie is richtinggevend: het bepaalt de koers, maar nog niet in detail wat er precies waar gebeurt.

Van visie naar doen

De uitvoering van de omgevingsvisie gebeurt in stappen en samen met anderen. We doen dat via zogenoemde omgevingsprogramma's. In deze programma's werken we uit hóe we de ambities uit de visie willen realiseren. Denk bijvoorbeeld aan een programma voor 'Vitaal Platteland' en het volkshuisvestingsprogramma. Hierin staan doelen, acties, betrokken partijen en tijdslijnen. Zo maken we het concreet én meetbaar.

Samen maken we het waar

We maken deze toekomst niet alleen. Samenwerking is cruciaal. Met inwoners, ondernemers, maatschappelijke organisaties, dorpsraden en andere overheden werken we aan de uitvoering van onze keuzes. Zo zorgen we ervoor dat de plannen aansluiten bij wat er speelt en leeft in de dorpen en het buitengebied.

De instrumenten die we gebruiken

De Omgevingswet geeft ons verschillende instrumenten (middelen) om de visie uit te voeren. Naast de omgevingsvisie en omgevingsprogramma's zijn dat bijvoorbeeld het omgevingsplan, de omgevingsvergunning en het projectbesluit. Elk instrument gebruiken we op het moment en de plek waar dat het meeste effect heeft.

“We maken deze toekomst niet alleen. Samenwerking is cruciaal.”



horst
aan de
maas
2040

Dát smaakt naar meer!